



Savaprojekt d.d.
savaprojekt@savaprojekt.si

Številka: 35012-181/2022-3340-3
Datum: 15. 9. 2022

Na podlagi poziva podjetja Savaprojekt d.d., Cesta krških žrtev 59, Krško (v nadaljevanju: Savaprojekt d.d.), izdaja Ministrstvo za kulturo, Maistrova 10, 1000 Ljubljana (v nadaljevanju: Ministrstvo) na podlagi 119. člena v povezavi s 110. členom Zakona o urejanju prostora (Uradni list RS, št. [61/17](#), [199/21](#) – ZUreP-3 in [20/22](#) – odl. US; v nadaljevanju ZUreP-2) in tretjim odstavkom 298. člena Zakona o urejanju prostora (Uradni list RS, št. [199/21](#); v nadaljevanju: ZUreP-3) in na podlagi 76. člena Zakona o varstvu kulturne dediščine (Uradni list RS, št. [16/08](#), [123/08](#), [8/11](#) – ORZVKD39, [90/12](#), [111/13](#), [32/16](#) in [21/18](#) – ZNOrg; v nadaljevanju ZVKD-1) naslednje

**MNENJE O VERJETNOSTI
POMEMBNEJŠIH VPLIVOV PLANA NA KULTURNO DEDIŠČINO
IN
KONKRETNE SMERNICE ZA**

OBČINSKI PODROBNI PROSTORSKI NAČRT ZA ŠIRITEV OBRTNE CONE DOBOVA

1. Podatki o vlogi

Podjetje Savaprojekt d.d. je z vlogo, poslano po elektronski pošti dne 26. 8. 2022, prejeto dne 26. 8. 2022, pozvalo Ministrstvo, da izda konkretne smernice za občinski podrobni prostorski načrt za širitev obrtne cone Dobova (v nadaljevanju: OPPN za širitev obrtne cone Dobova).

Vlogi je bilo priloženo:

- Občinski podrobni prostorski načrt za širitev obrtne cone Dobova, gradivo za pridobitev smernic, izdelal Savaprojekt d.d., št. 21243-00, avgust 2022.

Prek spletne povezave je bilo dostopno gradivo:

- Prvo strokovno poročilo o arheološkem izkopu testnih jarkov za Občinski podrobni prostorski akt občine Brežice pri kraju Sela pri Dobovi zaradi širitve obstoječe Obrtne cone, izdelal PJP d.o.o., koda raziskave 22-0166, junij 2022.

2. Mnenje o verjetnosti pomembnejših vplivov plana na kulturno dediščino in arheološke ostaline

2.1. Mnenje o verjetnosti pomembnejših vplivov plana na kulturno dediščino

Gradivo smo pregledali v sodelovanju z ZVKDS OE Novo mesto. Območje obdelave se nahaja znotraj registriranega najdišča **Dobova – Arheološko območje (EŠD 9804)**.

Glede na načrtovane ureditve in rešitve, prikazane v gradivu, ter varstveni režim in stanje dediščine, prisotne v območju urejanja in presoje vpliva, **menimo, da je verjetnost pomembnejših vplivov izvedbe plana na kulturno dediščino, vpisano v register nepremične kulturne dediščine, majhna**, saj bodo ukrepi za varstvo arheoloških ostalin opredeljeni oziroma izvedeni v fazi priprave prostorskega akta.

3. Konkretnne smernice

3.1. Podatki o kulturni dediščini

Območje obdelave se nahaja znotraj registriranega najdišča **Dobova – Arheološko območje (EŠD 9804)**.

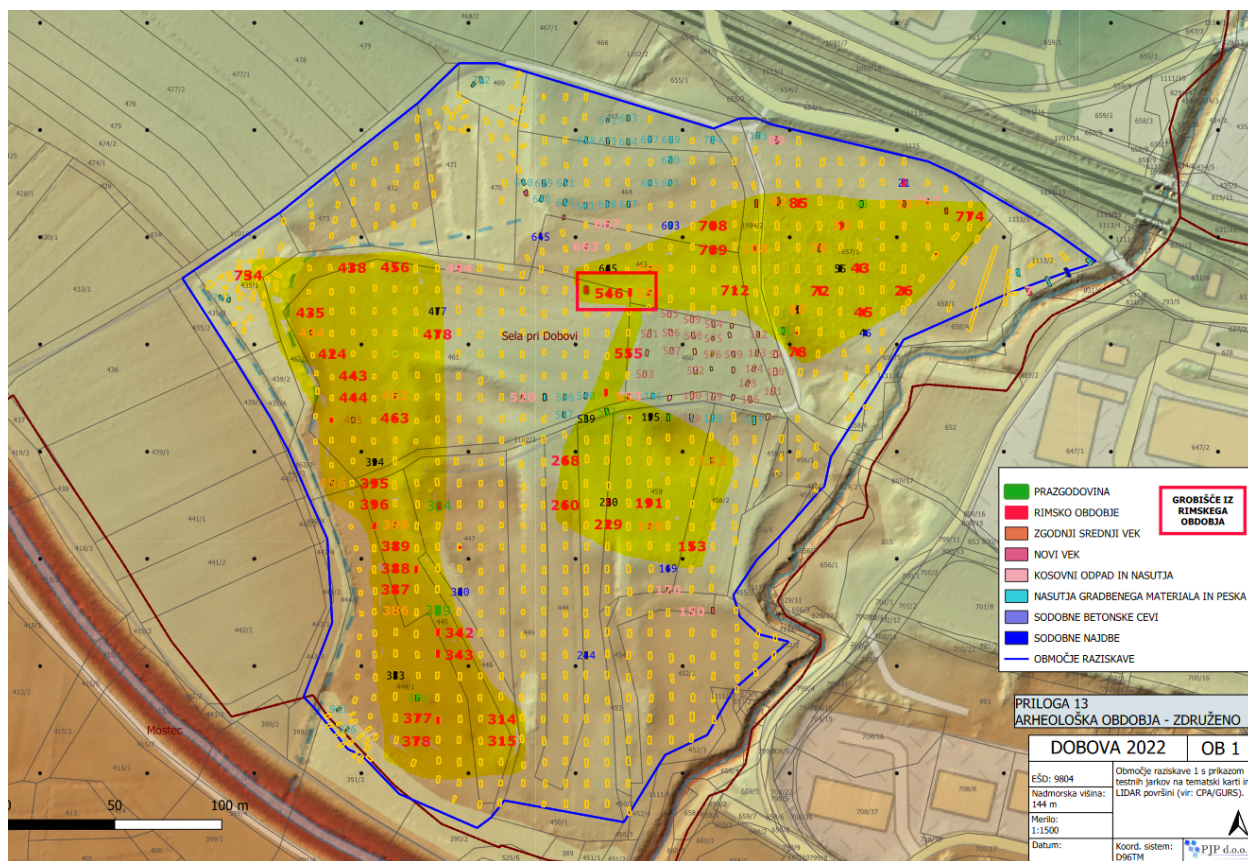
Za potrebe priprave prostorskega akta je treba uporabiti ažurne podatke o kulturni dediščini. Podatki relevantni za pripravo prostorskega akta so za pregledovanje dostopni na spletnem pregledovalniku Pravni režimi varstva kulturne dediščine eVRD (<https://gisportal.gov.si/evrd>).

Prevzem podatkov pravnih režimov varstva kulturne dediščine (eVRD) v aktivni obliki (shp format) je možen na spletnem portalu Odprti podatki Slovenije (OPSI): <https://podatki.gov.si/dataset/varstveni-rezimi-kulturne-dediscine-evrd>

3.2. Predlogi rešitev in ukrepov za varstvo ter opredelitev do načrtovanih prostorskih ureditev

Predlagana gradnja posega v registrirano arheološko najdišče. Osnovna izhodišča pri varovanju arheoloških najdišč so navedena v varstvenem režimu (Odlok o Občinskem prostorskem načrtu Občine Brežice, Uradni list RS 61/2014).

Za »Širitev obstoječe Obrtne cone Dobova na območjih OPPN-ja«, k.o Sela na parc. št. 452/4, 450/3, 450/1, 657/2, 799/4, 659/4, 829/7, 1111/6, 452/3, 1111/4, 440/3, 444/2, 444/1, 445, 446, 452/1, 453, 454, 815/2, 447, 448, 449, 458/2, 458/1, 457, 455/1, 455/3, 456/1, 455/3, 456/1, 452/2, 1111/7, 829/9, 829/2, 656/1, 655, 800/17, 831/7, 1111/12, 658/4, 831/5, 831/4, 652, 651, 1113/2, 1113/5, 658/1, 657/1, 460, 1094/2, 463, 464, 461, 462/1, 439/4, 439/2, 435/3, 435/1, 473, 472, 471, 470, 465 in 469; skupne površine **8,3 ha** in k.o. Gabrje, parc. št. 708/15, 708/33, 710/2, 710/4, **711/1**, 713/1 skupne površine **1,8 ha**, je Zavod **dne 26.1.2022 predpisal izkop strojno-ročnih testnih jam** v širini planirne žlice (1, 2 -1,5 m širine) in v dolžini 3m, kar je je izbrana arheološka ekipa (PJP d.o.o., Trga Alfonza Šarha 1, 2310 Slovenska Bistrica) izvajala po napotkih arheologa z zmanjšano ekipo (arheolog, tehnik in 1 delavec). Izkope za »podajo ocene vsebine in narave najdišča« se je izvajalo na celotni površini bodočih gradbenih posegov vse do globine arheološko sterilnih plasti, oz. vse do pojava morebitnih arheoloških ostankov na vseh dostopnih parcelah (parc. št. 455/1 k.o Sela 711/1 k.o. Gabrje



Slika 1a.,b.: Predlagana gradnja posega v registrirano enoto kulturne dediščine Dobova – Arheološko območje (EŠD 9804); vir: Savaprojekt d.d. in PJP d.o.o.

Izvajalec raziskave je opazil, da je stratigrafija območja enostavna; pod travno rušo, ornico, rastlinskim humusom in sodobnimi nasutji se na globini 0,15-0,4 m, ponekod pa šele na globini 1,2 m, pojavi naplavinska plast pomešana z rečnim prodrom, ilovico in glinami, ki jo pripisujemo geološkemu delovanju bližnje Save in potoka Gabernice (Negota). Na območju strojnih testnih jarkov, znotraj katerih so bili odkriti odlomki rimskodobne, prazgodovinske in zgodnjerednjeveške lončenine, ki jim pripisujemo tako grobiščni, kot naselbinski značaj, bo na skupno 27.500 m² velikem rumeno označenem območju (gl. Slike 1a.,b.) po predhodni strokovno podprti strojni odstranitvi že omenjenih nasutij in premešanih plasti (do ca. 0,27 cm globine) potrebno **izvesti še ročni stratigrafski izkop**. Gre za ca. 3cm debele intaktne arheološke plasti (do povprečno 0,30m globine), ki se jih je na različnih globinah ročno odstrani (3. zahtevnostni razred po SAAS metodologiji). Na manj kot 1% celotne površine pričakujemo tudi do 0,4m globoke vkope, ki jih bo potrebno prav tako ročno odstraniti. Gre za polnila vkopov z rimskodobno in prazgodovinsko keramiko, ki jih je potrebno skopati ročno do globine geološke osnove in lahko ponekod leže celo na globinah do 120 cm in več (1. zahtevnostni razred po SAAS metodologiji). Na nepregledanem območju (parc. št. 455/1 k.o. Sela 711/1 k.o. Gabrje) je potrebno **skopati še 26 testnih jam** predpisane velikosti (za lokacijo gl. prilogo 1,2), sicer realna ocena stanja brez arheoloških izkopavanj ne bo mogoča. Na preostalem delu posega, ki je bilo pregledano s strojnimi testnimi jarki in so bila odkrita le novodobna nasutja in material, pa ni potrebno izvajati posebne predhodne arheološke raziskave, potrebna je le enotna strojna odstranitev gornje plasti s planirko ob prisotnosti arheologa in enotno dokumeniranje (ob gradnji) nastalega izkopa.

S strani investitorja izbrani izvajalec raziskav mora v skladu z 31. členom ZVKD-1 za potrebe *arheološke raziskave in odstranitve arheološke ostaline* pri Ministrstvu za kulturo, Maistrova 10, 1000 Ljubljana pridobiti predhodno kulturnovarstveno soglasje za raziskavo in odstranitev dediščine. Odgovorni vodja teh raziskav pa mora poskrbeti, da se pred izvedbo teh raziskav o pričetku del pisno obvesti odgovornega predstavnika ZVKDS.

Če se na območju ali predmetu posega najde arheološka ostalina (med izvedbo del), morata investitor in odgovorni vodja del poskrbeti, da ta ostane nepoškodovana ter na mestu in v položaju, kot je bila odkrita, o najdbi pa morata najpozneje naslednji delovni dan obvestiti ZVKDS (prvi odstavek 26. člena ZVKD-1).

Lep pozdrav,

Pripravila:
Helena Štih
sekretarka

Špela Spanžel
v. d. generalne direktorice
Direktorat za kulturno dediščino

po pooblastilu, št. 020-22/2022-3340-5 z dne
13. 9. 2022

mag. Nina Zupančič Pušavec
vodja Sektorja za muzeje, arhive
in knjižnice

Poslati (po e-pošti):

- naslovník
- MOP, Direktorat za okolje, SSPVO, gp.mop@gov.si
- ZVKDS OE Novo mesto, tajnistvo.nm@zvkd.si